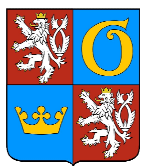


Objednatel:




KRÁLOVÉHRADECKÝ KRAJ
Pivovarské náměstí 1245
500 03 Hradec Králové

Zhotovitel DÚR:



VPÚ DECO Praha a.s.
Podbabská 1014/20
160 00 Praha 6

<div>Zhotovitel části PD:</div> <div></div>	Vypracoval	ING. J. BEDNÁŘ		Zak. číslo	14-LI33-005
	Zodp. projektant	ING. T. KLIMENT		Datum	07/2015
	Tech. kontrola	ING. L. ŠIMEK		Stupeň	DÚR
	Akce II/305 TÝNIŠTĚ N. O. - ALBRECHTICE N. O.			Počet formátů	
				Měřítko	
<div>Zhotovitel:</div> <div>Valbek, spol. s r.o. Vaňurova 505/17 460 02 Liberec 3</div>	Příloha DENDROLOGICKÝ PRŮZKUM			Č. přílohy	Paré
				E.4	

Objednatel:




KRÁLOVÉHRADECKÝ KRAJ
Pivovarské náměstí 1245
500 03 Hradec Králové

Zhotovitel DÚR:



VPÚ DECO Praha a.s.
Podbabská 1014/20
160 00 Praha 6

Zhotovitel části PD: 	Vypracoval	ING. J. BEDNÁŘ		Zak. číslo	14-LI33-005
	Zodp. projektant	ING. T. KLIMENT		Datum	07/2015
	Tech. kontrola	ING. L. ŠIMEK		Stupeň	DÚR
	Akce II/305 TÝNIŠTĚ N. O. - ALBRECHTICE N. O.			Počet formátů	10 x A4
				Měřítko	
Zhotovitel: Valbek, spol. s r.o. Vaňurova 505/17 460 02 Liberec 3	Příloha	DENDROLOGICKÝ PRŮZKUM TECHNICKÁ ZPRÁVA		Č. přílohy 1	Paré



Obsah

1	IDENTIFIKAČNÍ ÚDAJE STAVBY	2
2	STRUČNÝ POPIS NÁVRHU STAVBY	3
3	STRUČNÝ POPIS LOKALITY	3
4	DENDROLOGICKÉ PRŮZKUMY DOTČENÝCH DŘEVIN.....	4
5	POUŽITÁ METODIKA A PODKLADY	5
6	VÝSLEDKY HODNOCENÍ	6
7	PŘÍLOHY	6



1 IDENTIFIKAČNÍ ÚDAJE STAVBY

ÚDAJE O STAVBĚ:

Název stavby: II/305 Týniště nad Orlicí – Albrechtice nad Orlicí

Druh stavby: novostavba, rekonstrukce

Místo stavby: Královéhradecký kraj

Katastrální území: Týniště nad Orlicí 772429
Albrechtice nad Orlicí 600172

Stupeň PD: Dokumentace pro vydání rozhodnutí o umístění stavby

OBJEDNATEL: Královéhradecký kraj

Pivovarské náměstí 1245

500 03 Hradec Králové

IČ: 70889546

ZHOTOVITEL: VPÚ DECO Praha a.s.

Podbabská 1014/20

160 00 Praha 6

IČ: 60193280

ZHOTOVITEL ČÁSTI PD: VALBEK spol. s r. o.

Vaňurova 505/17

460 02 Liberec 3

IČ: 48266230



2 STRUČNÝ POPIS NÁVRHU STAVBY

Stávající silnice II/305 v úseku Týniště nad Orlicí – Albrechtice nad Orlicí disponuje nevyhovujícím směrovým vedením trasy s nedostatečným šířkovým uspořádáním. Současná poloha nivelety trasy má za následek vzdouvání hladiny během povodňových stavů řeky Orlice, což snižuje stupeň bezpečnosti protipovodňové ochrany obce Albrechtice nad Orlicí.

Přeložka silnice II/305 bude sloužit pro silniční, cyklistickou a pěší dopravu v úseku mezi městem Týniště nad Orlicí a obcí Albrechtice nad Orlicí. Navrhované řešení zajistí zlepšení směrového a výškového vedení trasy. Zlepšení kvality, kapacity a bezpečnosti provozu bude zajištěno novým šířkovým uspořádáním silnice II/305 s přidruženým dopravním prostorem pěší a cyklisty. Změna polohy nivelety trasy na úroveň hladiny stoleté vody zajistí vyšší propustnost inundačního území řeky Orlice během povodňových stavů a tím se zvýší stupeň bezpečnosti protipovodňové ochrany obce Albrechtice nad Orlicí.

Přeložka komunikace je v extravilánu navržena v návrhové kategorii S 7,5/70, v intravilánu v návrhové kategorii MO 10,75/8,25/50. V obci i mimo obec je navržena základní volná šířka komunikace 7,5 m. V intravilánu města Týniště nad Orlicí je hlavní dopravní prostor jednosměrně rozšířen o šířku jízdního pruhu pro cyklisty a součástí stavby je přidružený dopravní prostor 2,0 m v podobě pásu pro pěší a cyklisty. Návrhová rychlost v intravilánu je 50 km/h, v extravilánu 70 km/h.

3 STRUČNÝ POPIS LOKALITY

Předmětná lokalita se nachází v prostoru mezi Týništěm nad Orlicí a Albrechticemi nad Orlicí, v ploché údolní nivě řeky Orlice. Částečně zasahuje i do intravilánu města Týniště nad Orlicí.

Potenciální přirozenou vegetaci v zájmovém území tvořily brusinkové borové doubravy (*Vaccinio vitis-idaeae-Quercetum*) a střemchová jasanina (*Pruno-Fraxinetum*), místy i bažinné olšiny.

V současné době se v trase navržené komunikace nachází ruderalizovaný travní porost s náletovými, případně uměle vysazenými dřevinami. Lokalita má mírně mokřadní charakter, významně narušený hlubokým odvodňovacím kanálem.

Hlavní plocha je tvořena ruderalizovaným lučním společenstvem, ve kterém dominuje psárka luční, chrastice rákosovitá a kopřiva dvoudomá. Jedná se o výrazně degradovanou louku, silně ovlivněnou člověkem. Kromě výše uvedených dominantních druhů se zde vyskytuje např. srha říznáčka, lipnice luční, ovsík vyvýšený, medyněk vlnatý, jílek vytrvalý a šťovík tupolistý. Ojediněle sem zasahuje i květní aspekt z navazujících ploch.

Blíže k řece se nachází vlhčí luční porost s prvky aluviální psárkové louky, s dominantní psárkou obecnou, medynkem vlnatým, jíllem mnohokvětým, kostivalem lékařským, svízelem bílým, kakostem lučním, pryskyřníkem plazivým, šťovíkem tupolistým.

Z dřevin se v území kromě občasného výskytu náletových dřevin nachází nepravidelné stromořadí jírovce maďalu (*Aesculus hippocastanum*) doplněné o mladší jedince jasanu ztepilého (*Fraxinus excelsior*). V území poměrně významně působí břehový porost Orlice, tvořený na levém břehu poblíž stávajícího mostu téměř výlučně jilmem (*Ulmus laevis*), místy doplněný o lípu (*Tilia cordata*). Na pravém břehu Orlice se vyskytují vzrostlé i keřovité vrby

(*Salix alba*, *Salix fragilis*). V širším okolí záměru ve vlhkých loukách se vyskytují ostrůvky dřevinné vegetace tvořené vrby (*Salix fragilis*) a jasaný (*Fraxinus excelsior*).

4 DENDROLOGICKÉ PRŮZKUMY DOTČENÝCH DŘEVIN

V území byl proveden základní taxonometrický a dendrologický průzkum dřevin ve výše popisované lokalitě. Jedná se o kategorii dřevin rostoucích mimo les ve smyslu zákona 114/1992 Sb., o ochraně přírody a krajiny, v platném znění, které se vyskytují v okolí navržené stavby, některé z těchto dřevin bude nutné z důvodu výstavby odstranit. Na některé z nich se bude vztahovat žádost o povolení ke kácení dřevin dle § 8 tohoto zákona. Jednotlivé poznatky o zjištěných dřevinách jsou zpracovány formou tabulek, a to dle jednotné metodiky.

Dřeviny dotčené stavbou tvoří především doprovodnou vegetaci stávající silnice II/305, tvořené jírovcem (*Aesculus hippocastanum*), doplněné o jasan ztepilý (*Fraxinus excelsior*), místy i o javory (*Acer campestre*, *Acer platanoides*) a jabloně (*Malus domestica*). Jedná se o dřeviny rostoucí v bezprostřední blízkosti poměrně frekventované komunikace. Z tohoto důvodu mají stromy často sníženou vitalitu a zhoršený zdravotní stav (prosychající koruny, nevhodně prořezané větve, poškozené kmeny od sekačky).

Seznam druhů dřevin vyskytujících se v zájmovém území je uveden v následující tabulce:

Vědecký název	Český název
<i>Acer campestre</i>	javor babyka
<i>Acer platanoides</i>	javor mléč
<i>Aesculus hippocastanum</i>	jírovec maďal
<i>Betula pendula</i>	bříza bělokorá
<i>Crataegus</i> spp.	hloh
<i>Humulus lupulus</i>	chmel otáčivý
<i>Fraxinus excelsior</i>	jasan ztepilý
<i>Malus domestica</i>	jabloň domácí
<i>Rosa canina</i>	růže šípková
<i>Salix fragilis</i>	vrba křehká
<i>Tilia cordata</i>	lípa srdčitá
<i>Ulmus laevis</i>	jilm vaz



5 POUŽITÁ METODIKA A PODKLADY

1. **Lokalizace** dřevin v terénu.
2. **Obvod kmene** měřen ve výšce 1,3 m nad zemí v ose kmene.
3. **Výška stromu** byla měřena lesnickým dendrometrem s přesností na 0,5 m.
4. **Poloměr koruny** neboli půdorysný průmět na terén (aritmetický průměr dvou na sebe kolmých měření) byl měřen pásmem s přesností na 0,5 m.
5. **Zdravotní stav stromu** je hodnocení stavu stromu z hlediska narušení jeho kořenového systému, kmene a větví. Jako narušení lze chápat zejména přítomnost růstových defektů (např. tlakových vidlic), zjištěná mechanická poškození (rány, stržená kůra apod.) a napadení patogenními organismy (především dřevokaznými houbami).

Použitá stupnice pro hodnocení je následující:

- 0 – výborný
 - 1 – dobrý (defekty malého rozsahu bez vlivu na stabilitu nosných prvků)
 - 2 – zhoršený (narušení zásadnějšího charakteru, často vyžadující stabilizační zásah)
 - 3 – výrazně zhoršený (souběh defektů, vyžaduje stabilizační zásah, často snižuje perspektivu hodnoceného stromu)
 - 4 – silně narušený (bez možnosti stabilizace, zkrácená perspektiva)
 - 5 – havarijný (akutní riziko rozpadu)
6. **Vitalita** charakterizuje strom z hlediska jeho fyziologické aktivity. Hodnotí se parametry ukazujícími jeho životaschopnost – schopnost reagovat na vlivy prostředí a bránit se napadení patogenními organismy. Hlavním hodnoceným parametrem jsou defoliace koruny, malformace větvení a vývoj sekundárních výhonů.

Použitá stupnice pro hodnocení je následující:

- 0 – výborná
- 1 – mírně narušená
- 2 – zřetelně narušená (stagnace růstu, prosychání koruny na periferních oblastech koruny)
- 3 – výrazně snižena (začínající ústup koruny, odumřelý vrchol koruny)
- 4 – zbytková vitalita (větší část koruny odumřelá)
- 5 – odumřelý strom

Jako podklad pro zpracování dendrologického průzkumu sloužilo geodetické zaměření zájmového území s vyznačenými dřevinami.



6 VÝSLEDKY HODNOCENÍ

Celkem bylo inventarizováno 49 dřevin a souvislých porostů, 34 z nich bude dotčeno stavbou a určeno k kácení. Kompletní soupis dřevin, včetně jejich základních dendrometrických charakteristik je uveden v inventarizační tabulce v příloze této dokumentace.

Některé z těchto dřevin podléhají vydání povolení ke kácení. Podle vyhlášky č. 189/2013 Sb. se jedná o dřeviny, které jsou součástí významného krajinného prvku nebo stromořadí. Povolení je dále vyžadováno pro dřeviny o obvodu kmene nad 80 cm měřeného ve výšce 130 cm nad zemí a pro zapojené porosty dřevin, pokud celková plocha káceného porostu přesahuje 40 m².

Před zahájením stavební činnosti bude nutno dřeviny mimo zábor zajistit dle ČSN 83 9061 – Technologie vegetačních úprav v krajině – Ochrana stromů, porostů a vegetačních ploch při stavebních pracích. Zejména je nutné minimalizovat výkopové práce, vyloučit pojezdy těžké techniky, minimalizovat mechanická poranění kmene a větví a skladování nebezpečných látek v kořenové zóně, což je plocha povrchu půdy pod korunou stromu ohraničená okapovou linií koruny (obvodem půdorysného průmětu koruny) zvětšená o 1,5 m po celém obvodu okapové linie koruny. Veškeré stavební práce v blízkosti zachovávaných dřevin budou probíhat v souladu s ČSN 83 9061.

Příslušný orgán ochrany přírody a krajiny může ve svém rozhodnutí o povolení ke kácení dřeviny uložit náhradní výsadby. Současně může uložit následnou péči o dřeviny po nezbytně nutnou dobu, nejvýše však na dobu pěti let.

7 PŘÍLOHY

- Inventarizační tabulka
- Situace (1:500)

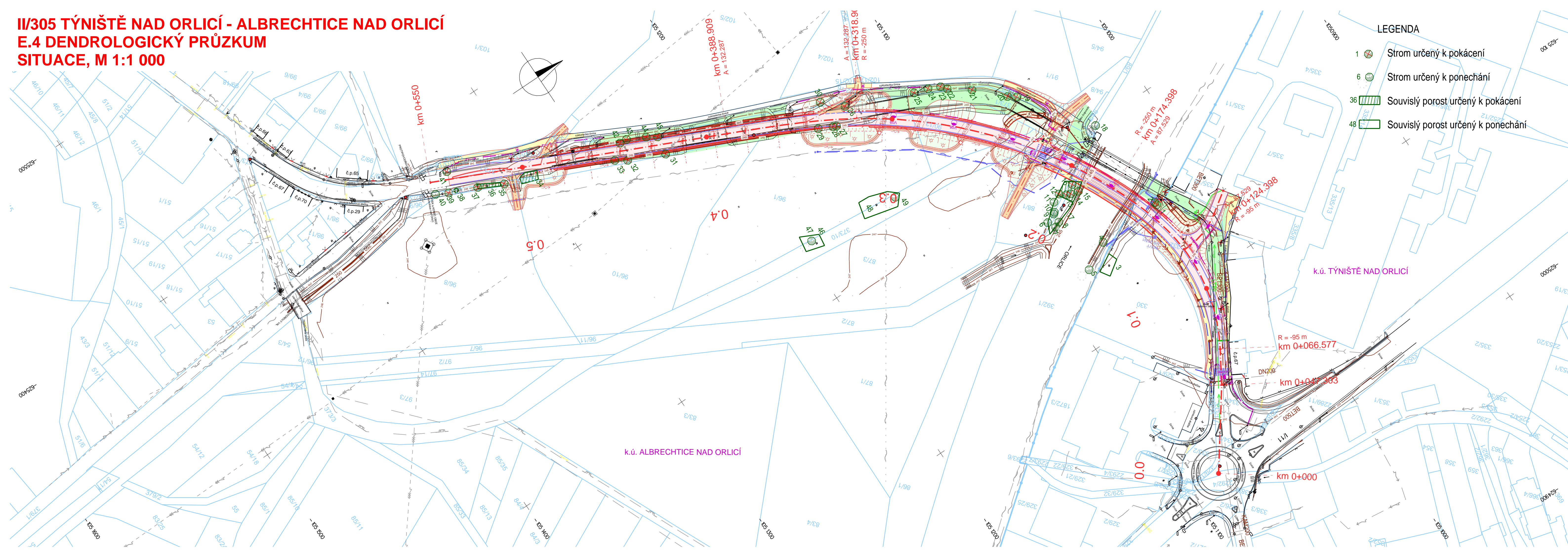
INVENTARIZACE ZELENĚ

Pořad. č.	Taxon		Obvod kmene (cm)	Plocha porostu (m ²)	Výška (m)	Výška nasazení koruny (m)	Poloměr koruny (m)	Zdravotní stav	Vitalita	Parcelní číslo	Katastrální území	Pozn.
1	<i>Betula pendula</i>	bříza bělokorá	130		14	8	2,5	1	1	332	Týniště nad Orlicí	podrost <i>Acer platanoides</i>
2	<i>Betula pendula</i>	bříza bělokorá	119+105		12	6	3	1	1	332	Týniště nad Orlicí	podrost <i>Acer platanoides</i>
3	<i>Betula pendula</i>	bříza bělokorá	do 30	56	do 6					330	Týniště nad Orlicí	souvislý porost
4	<i>Salix fragilis</i>	vrba křehká	195		10	5	5,5	3	2	392/1	Albrechtice nad Orlicí	
5	<i>Salix fragilis</i>	vrba křehká	122+204+157+62		11			2	2	392/1	Albrechtice nad Orlicí	mnohokmen
6	<i>Ulmus laevis</i>	jilm vaz	94+63					1	1	88/1	Albrechtice nad Orlicí	součást souv. porostu
7	<i>Ulmus laevis</i>	jilm vaz	92+78					1	1	392/1	Albrechtice nad Orlicí	součást souv. porostu
8	<i>Ulmus laevis</i>	jilm vaz	81					1	1	392/1	Albrechtice nad Orlicí	součást souv. porostu
9	<i>Ulmus laevis</i>	jilm vaz	82+79					1	1	373/10	Albrechtice nad Orlicí	součást souv. porostu
10	<i>Ulmus laevis</i>	jilm vaz	83					1	1	373/10	Albrechtice nad Orlicí	součást souv. porostu
11	<i>Ulmus laevis</i>	jilm vaz	62					1	1	88/1	Albrechtice nad Orlicí	součást souv. porostu
12	<i>Ulmus laevis</i>	jilm vaz	79+80					1	1	88/1	Albrechtice nad Orlicí	součást souv. porostu
13	<i>Ulmus laevis</i>	jilm vaz	85					1	1	373/10	Albrechtice nad Orlicí	součást souv. porostu
14	<i>Ulmus laevis</i>	jilm vaz	94+4x do65					1	1	392/1	Albrechtice nad Orlicí	součást souv. porostu
15	<i>Ulmus laevis</i>	jilm vaz	4x do 85					1	1	392/1	Albrechtice nad Orlicí	součást souv. porostu
16	<i>Tilia cordata</i>	lípa srdčitá	190					1	1	373/10	Albrechtice nad Orlicí	součást souv. porostu
17	<i>Ulmus laevis</i>	jilm vaz	do 80	112 54 53	8-12					392/1 373/10 88/1	Albrechtice nad Orlicí	souvislý porost
18	<i>Tilia cordata</i>	lípa srdčitá	194		15	5	4,5	1	1	89/1	Albrechtice nad Orlicí	
19	<i>Fraxinus excelsior</i>	jasan ztepilý	25		3,5	1,5	1,5	2	1	94/3	Albrechtice nad	

Pořad. č.	Taxon		Obvod kmene (cm)	Plocha porostu (m ²)	Výška (m)	Výška nasazení koruny (m)	Poloměr koruny (m)	Zdravotní stav	Vitalita	Parcelní číslo	Katastrální území	Pozn.
											Orlicí	
20	<i>Aesculus hippocastanum</i>	jírovec maďal	301		10	3,5	3	2	2	373/1	Albrechtice nad Orlicí	
21	<i>Aesculus hippocastanum</i>	jírovec maďal	210		10	4	3	2	2	373/1	Albrechtice nad Orlicí	
22	<i>Aesculus hippocastanum</i>	jírovec maďal	201		10	4	2,5	2	3	94/3	Albrechtice nad Orlicí	
23	<i>Fraxinus excelsior</i>	jasan ztepilý	53		6	2,5	2,5	1	1	94/3	Albrechtice nad Orlicí	
24	<i>Fraxinus excelsior</i>	jasan ztepilý	64		7	2	3	1	1	94/3	Albrechtice nad Orlicí	
25	<i>Aesculus hippocastanum</i>	jírovec maďal	210		10	3	3,5	2	2	94/3	Albrechtice nad Orlicí	
26	<i>Aesculus hippocastanum</i>	jírovec maďal	223		10	4	2,5	2	2	373/1	Albrechtice nad Orlicí	
27	<i>Fraxinus excelsior</i>	jasan ztepilý	32		4	1,5	1	1	1	96/1	Albrechtice nad Orlicí	
28	<i>Fraxinus excelsior</i>	jasan ztepilý	26		4	2	1	1	1	96/1	Albrechtice nad Orlicí	
29	<i>Fraxinus excelsior</i>	jasan ztepilý	106		8	2,5	3	2	1	96/1	Albrechtice nad Orlicí	
30	<i>Fraxinus excelsior</i>	jasan ztepilý	48+30		6,5	2	2	2	1	102/6	Albrechtice nad Orlicí	
31	<i>Acer campestre</i>	javor babyka	55		3,5	0,5	1,5	1	1	373/1	Albrechtice nad Orlicí	měřen na bázi
32	<i>Acer campestre</i>	javor babyka	128		6,5	0,5	5	2	1	373/1	Albrechtice nad Orlicí	měřen na bázi
33	<i>Acer campestre</i>	javor babyka	4x do 30		5					373/1	Albrechtice nad Orlicí	keřový charakter
34	<i>Crataegus</i> spp. <i>Humulus lupulus</i>	hloh chmel otáčivý		29 1 17	4					373/1 96/10 102/14	Albrechtice nad Orlicí	keř porostlý liánou
35	<i>Malus domestica</i>	jabloň domácí	47+31		4,5	1,5	2,5	2	1	102/13	Albrechtice nad Orlicí	
36	<i>Rosa canina</i> <i>Humulus lupulus</i>	růže šípková chmel otáčivý		3 24	do 2,5					373/1 102/13	Albrechtice nad Orlicí	keř porostlý liánou
37	<i>Acer platanoides</i>	javor mléč	33		5	2	1	1	1	102/13	Albrechtice nad Orlicí	


Pořad. č.	Taxon		Obvod kmene (cm)	Plocha porostu (m ²)	Výška (m)	Výška nasazení koruny (m)	Poloměr koruny (m)	Zdravotní stav	Vitalita	Parcelní číslo	Katastrální území	Pozn.
38	<i>Rosa canina</i>	růže šípková		4	do 2					102/13	Albrechtice nad Orlicí	
39	<i>Malus domestica</i>	jabloň domácí	94+88		5	1,5	3	2	1	102/13	Albrechtice nad Orlicí	
40	<i>Malus domestica</i> <i>Rosa canina</i>	jabloň domácí růže šípková	do 50		4,5					102/3	Albrechtice nad Orlicí	keře s výmladky
41	<i>Aesculus hippocastanum</i>	jírovec maďal	153		7	2,5	1,5	2	3	373/1	Albrechtice nad Orlicí	
42	<i>Aesculus hippocastanum</i>	jírovec maďal	185		7,5	2,5	---	5	4	373/1	Albrechtice nad Orlicí	rozpadlá koruna
43	<i>Aesculus hippocastanum</i>	jírovec maďal	182		10	6	3	2	2	373/1	Albrechtice nad Orlicí	
44	<i>Aesculus hippocastanum</i>	jírovec maďal	226		10	3	3	3	2	373/1	Albrechtice nad Orlicí	dutina v kmeni
45	<i>Aesculus hippocastanum</i>	jírovec maďal	176		9	3,5	3	2	2	373/1	Albrechtice nad Orlicí	
46	<i>Salix fragilis</i>	vrba křehká	128+126+120		11,5		5	2	3	373/10	Albrechtice nad Orlicí	
47	<i>Fraxinus excelsior</i>	jasan ztepilý	185		11	3,5	5	2	1	373/10	Albrechtice nad Orlicí	
48	<i>Salix fragilis</i>	vrba křehká		86 112	do 3					96/1 373/10	Albrechtice nad Orlicí	keře
49	<i>Fraxinus excelsior</i>	jasan ztepilý	251		14	3	3,5	1	2	373/10	Albrechtice nad Orlicí	

II/305 TÝNIŠTĚ NAD ORLICÍ - ALBRECHTICE NAD ORLICÍ
E.4 DENDROLOGICKÝ PRŮZKUM
SITUACE, M 1:1 000



SOUŘADNICOVÝ SYSTÉM: S-JTSK

Objednatel:




KRÁLOVÉHRADECKÝ KRAJ
Pivovarské náměstí 1245
500 03 Hradec Králové

Zhotovitel DÚR:



VPÚ DECO Praha a.s.
Podbabská 1014/20
160 00 Praha 6

<div>Zhotovitel části PD:</div> <div></div>	Vypracoval	ING. J. BEDNÁŘ		Zak. číslo	14-LI33-005
	Zodp. projektant	ING. T. KLIMENT		Datum	07/2015
	Tech. kontrola	ING. L. ŠÍMEK		Stupeň	DÚR
	Akce			Počet formátů	5 x A4
<div>Zhotovitel:</div> <div>Valbek, spol. s r.o. Vaňurova 505/17 460 02 Liberec 3</div>	II/305 TÝNIŠTĚ N. O. - ALBRECHTICE N. O.			Měřítko	1:1 000
				Č. přílohy	Paré
				2	
	Příloha	DENDROLOGICKÝ PRŮZKUM SITUACE			